

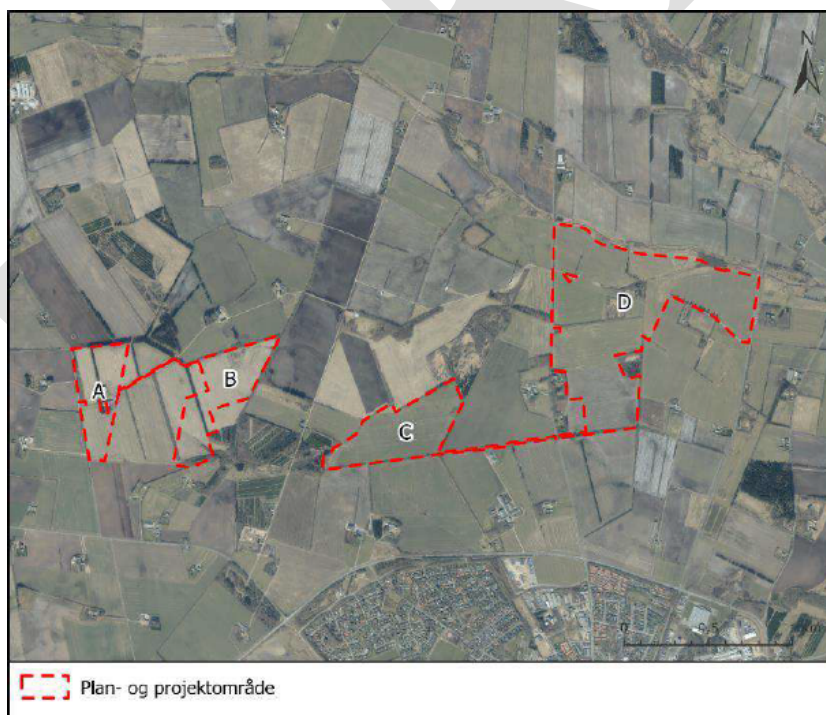
# Udkast

Sagsbehandler  
Thomas Gad  
Afdeling  
LBK-PLAN  
Dato  
23. maj 2024  
Sagsnummer  
20-012120

## Sammenfattende redegørelse – Solcelleanlæg nord for Videbæk

Denne sammenfattende redegørelse er udarbejdet i henhold til 'Bekendtgørelse af lov om miljøvurdering af planer og programmer og af konkrete projekter (VVM)' §13, stk. 2, da denne lov er den gældende under planprocessens opstart og opstart af udarbejdelsen af miljørapporten. Den sammenfattede redegørelse omhandler:

- Tillæg nr. 40 til Ringkøbing-Skjern Kommune Kommuneplan 2021-2033 og Lokalplan nr. 492 med tilhørende VVM-redegørelse og miljørapport for solcelleanlægget ved Videbæk.



Delområde A-D

Formålet med lokalplanen er at muliggøre etablering af et solcelleanlæg med tilhørende nødvendige tekniske bygninger og installationer. Samtidig er formålet også, at solcelleanlægget indpasses i det omkringliggende landskab. Det gøres ved at opføre afskærmende beplantning. Lokalplanen skal også sikre, at området reetableres, når driften af solcelleanlægget ophører. Lokalplaner og tillæg til kommuneplan er omfattet af Lov om Miljøvurdering af Planer og Programmer og af konkrete projekter. Ifølge loven skal myndigheder ved endelig godkendelse eller vedtagelse af planen eller programmet, udarbejde en sammenfattende redegørelse, der skal indeholde følgende emner:

- Hvordan miljøhensyn er integreret i planen eller programmet,
- Hvordan miljørapporten og de udtalelser, der er indkommet i offentlighedsfasen, er taget i betragtning,
- Hvorfor den godkendte eller vedtagne plan eller det godkendte eller vedtagne program er valgt på baggrund af de rimelige alternativer, der har været behandlet, og
- Hvordan myndigheden vil overvåge de væsentlige indvirkninger på miljøet af planen eller programmet.

### **Planvedtagelse**

*Udfyldes først efter planernes vedtagelse*

#### **Integration af miljøhensyn i planerne**

*Dette afsnit redegør for, hvordan miljøhensyn er integreret i planerne, og hvordan miljørapporten er taget i betragtning, jævnfør bekendtgørelsens § 13, stk. 2, nr. 1.*

Sideløbende med udarbejdelsen af forslag til kommuneplantillæg og lokalplanforslag blev der igangsat en miljørapport af planerne og projektet, herunder en miljøkonsekvensvurdering og miljøvurdering. Beslutningen om at igangsætte udarbejdelse af miljørapporten helt fra planlægningsprocessens start, har medvirket til, at kommunen vurderer, at relevante problemstillinger er blevet afklaret i løbet af processen.

Der er vurderet på følgende miljøemner i miljørapporten:

- Landskab (visuel påvirkning)
- Befolkning (trafikkapacitet)
- Menneskers sundhed (støj og vibrationer samt refleksion)
- Biodiversitet (§ 3 beskyttede naturtyper, bilag IV arter, værdifulde levesteder for plante- og dyreliv samt økologiske forbindelser)
- Kulturarv (beskyttede sten- og jorddiger og kirker)
- Jordbund (udvaskning af PFAS til jordbunden)
- Grund- og overfladevand og drikkevandsressourcer (oversvømmelse, grundvandssænkning og målsatte vådområder)
- Klima (drivhusgasser)

Efterfølgende har Forslag til Tillæg nr. 40 til Kommuneplan 2021-2033 og Forslag til Lokalplan nr. 492 med tilhørende miljøredegørelse for solcelleanlægget nord for Videbæk, været i offentlig høring i 8 uger i perioden fra den 29. januar 2024 til den 25. marts 2024.

#### **Integrering af hensyn i planerne**

*Dette afsnit redegør for, hvordan miljøhensyn er integreret i planerne og projekterne, og hvordan miljørapporten er taget i betragtning, jævnfør § 13 i 'Bekendtgørelse af lov om miljøvurdering af planer og programmer og af konkrete projekter (VVM).*

Sideløbende med udarbejdelsen af forslag til kommuneplantillæg og lokalplanforslag blev der igangsat en miljøvurdering af planerne og projektet ved udarbejdelse af en kombineret miljøkonsekvensrapport og en miljørapport. Udarbejdelse af miljøkonsekvensrapporten og miljørapporten skal sikre at planen eller projektet lever op til kravene i miljøvurderingsloven. Ringkøbing-Skjern Kommune er ansvarlige for udarbejdelse og inddragelse af miljørapporten for planerne og projektet jf. miljøvurderingsloven.

Nedenstående emner samt miljøkonsekvenserne og afværgeforanstaltninger er beskrevet nærmere i den tilhørende miljøkonsekvensrapport og miljørapport. Der henvises til rapporten, for et fuldstændigt billede.

#### *Landskab*

Indenfor plan- og projektområdet etableres der solcellepaneler, tilhørende tekniske bygninger og installationer, hvilket vil have visuel påvirkning på det omkringliggende landskab. I anlægsfasen vil der være udsyn til etableringen af anlægget, grundet landskabets åbne karakter. Solcellepanelerne, de tekniske bygninger og installationer, vil give landskabet et teknisk præg og opleves som et energilandskab. Det vurderes generelt muligt at indpasse ændringer/tiltag i landskabets mosaikkarakter. Idet landskabet indeholder mange forskellige karaktertræk i form af plantage, hegn, dyrkede marker og afgræssede områder, skabes der, i kombination med det småbakkede terræn, flere muligheder for at indpasse ændringer og tiltag i landskabsområdet. Desuden etableres der afskærmende beplantning, for at minimere udsynet til anlægget.

#### *Befolkningen*

I anlægsfasen kan der forekomme mere trængsel på vejene omkring projektområdet, men dette vurderes at være midlertidigt. Det vurderes derfor at påvirkning af trafikkapaciteten vil være ubetydelig. Af sikkerhedsmæssige årsager vil der ikke være adgang for offentligheden, inde i projektområdet.

#### *Menneskers sundhed*

Anlægsfasen forventes at vare ca. 6-12 måneder, og her forventes der at være en fordobling i den tunge trafik på vejene omkring projektområdet, når materialer skal transporteres ind i området. Det vurderes, at gener fra trafik vil være begrænsede, fordi anlægsfasen er midlertidig.

I forbindelse med anlægsfasen kan der forekomme øget støj fra trafik til- og fra området og når pælene til stativerne, som solcellerne sættes fast på, skal nedrammes i jorden.

Under driften af solcelleanlægget kan der forekomme støj. Solcellepaneler støjer ikke i sig selv, men transformere, fordelingstransformere og invertere kan afgive støj, når de omdanner jævnstrøm til vekselstrøm. I forbindelse med miljøvurdering af planen og projektet, er der udført støjberegninger. Samtidig vil Ringkøbing-Skjerns kommunes grænseværdierne for støjniveau og afstandskrav til nabobeboelser vil blive overholdt. Det vurderes derfor, at planlægningen af etablering af solcelleanlæg er i overensstemmelse med bestemmelserne i kommuneplanen.

I forbindelse med drift kan der forekomme kortvarige refleksioner. Afskærmende beplantning etableres for at minimere refleksions- og genskinsgener.

#### *Biodiversitet*

Der er registreret fem moser, fire enge og en sø, der er beskyttet af naturbeskyttelsesloven § 3, der er

helt eller delvist omfattet af projektområdet. Desuden ligger der en række beskyttede naturarealer, der grænser op til projektområdet.

Projektområdet besigtiges for habitatdirektivets bilag IV arter, heriblandt flagermus og rødlistede arter. Vurderinger viser at arter, der er beskyttet under førnævnte lovbestemmelser, ikke vil blive påvirket af projektet.

I anlægsfasen vil det være nødvendigt at fjerne nogle af de levende hegn, der er raste, yngle og levesteder for en række dyrearter. Nye levende hegn vil blive opført for at genetablere levesteder for dyrearter som ræve, mus, hjortevildt, fugle og insekter.

I den nordøstlige del af projektområdet er en økologisk forbindelse beliggende, denne holdes fri af projektområdet, og arealet vil blive brugt til at anlægge en faunapassage.

#### *Kulturarv*

I projektområdets delområde, C og D, er der registreret flere beskyttede diger, og disse arealer holdes fri for aktiviteter. Det ene dige i delområde D, er ulovligt fjernet, og findes derfor ikke i dag. Dette vil blive genetableret ved endt drift af solcelleanlægget.

Projektområdet er beliggende mellem to kirker, men der er ikke en visuel sammenhæng mellem dem, så det vurderes ikke at solcelleanlægget vil påvirke det visuelle udtryk mellem kirkerne.

#### *Jordbund*

Solcelleanlægget etableres i et område, der i dag anvendes til konventionelle landbrugsformål. Store dele af arealet er udpeget som særligt værdifuldt landbrugsområde. I driftsfasen kan der være risiko for udvaskning af PFAS til jordbunden, derfor har Miljøstyrelsen foretaget vurderinger af udvaskning fra solcelleanlæg, og risikoen vurderes at være lav og mulige konsekvenser heraf vil være begrænsede.

#### *Grund- og drikkevand*

Projektområdet er beliggende i en landzone, hvor der kan forekomme oversvømmelser fra vandløb. Det er hovedsageligt delområde C og D, der er i risiko for at blive oversvømmet. Da solcellerne er placeret på stativer hævet over jordoverfladen, vil der med periodevis oversvømmelse af jorden ikke forekomme en påvirkning på solcellerne. Sårbarheden er lav, og den geografiske udbredelse af miljøpåvirkningen vil være afgrænset til nærområdet. Intensiteten er middel og varigheden vil være kort, da en oversvømmelse oftest vil påvirke i begrænset tid. Påvirkningen vurderes at være ubetydelig, da solcellernes effekt og virkning ikke vil blive påvirket, hvis en oversvømmelse skulle forekomme. Der skal tages højde for dette i planlægningen.

Størstedelen af projektområdet er beliggende i et område, der er udpeget som særlige drikkevandsinteresser (OSD) og indvindingsopland til almen vandforsyning. Mod syd overlapper projektområdet med et alment vandforsyningsanlæg. Der vil være en beredskabsplan for håndtering af uheld og spild, der kan påvirke drikkevandsforekomsterne i området. Det vurderes at påvirkningerne på drikkevand vil være begrænset.

Der planlægges ikke en generel grundvandssænkning på arealet, men det kan ske kortvarigt i forbindelse med anlægsarbejder. Fjernelse af en del af grundvandsressourcen ved sænkning af grundvandet, kan have betydning for den lokale mulighed for indvinding, samt føre til påvirkning af tilstrømning af grundvand til vandløb og vådområder.

Samlet set vurderes konsekvensen for påvirkning af indvindingsmulighederne, herunder kvantitativ påvirkning af grundvandsforekomster, ved oppumpning af grundvand i forbindelse med grundvandssænkning, at være begrænset.

### *Klima*

Etableringen af solcelleanlægget skal bidrage til at opnå de nationale målsætninger om 70% reduktion af udledning af drivhusgasser i 2030, sammenlignet med 1990. Desuden skal projektet også bidrage til den langsigtede målsætning om at Danmark skal være klimaneutral i 2050.

Solcelleanlægget estimeres at ville kunne producere mellem 100-130 MW, afhængig af den valgte teknologi, der vil kunne forsyne 22.000-29.000 husstande.

I forbindelse med etablering af anlægget vil der benyttes entreprenørmaskiner, med tilsvarende forbrug og emission som der normalt benyttes til anlægsarbejde.

### **Miljørapportens betydning og bemærkninger fra offentlighedsfasen**

*Dette afsnit redegør for, hvordan miljøkonsekvensrapporten og miljørapporten for solcelleanlægget nord for Videbæk og bemærkningerne i forbindelse med offentlighedsfasen er taget i betragtning ved den endelige vedtagelse af planforslagene jf. §13 stk. 2, nr. 2. i 'Bekendtgørelse af lov om miljøvurdering af planer og programmer og af konkrete projekter (LBK nr. 4 af 03/01/2023).*

I offentlighedsfasen er der indkommet bemærkninger/indsigelser fordelt som følgende:

- Miljøstyrelsen – Skovrejsning
- Miljøstyrelsen – Bilag IV-arter
- Miljøstyrelsen – Lavbundsarealer
- Ribe Stift
- RAH (energiselskab)
- Brand og Redning MidtVest
- Herning Kommune
- Plan- og Landdistriktsstyrelsen
- Energinet
- Danmarks Naturfredningsforening Ringkøbing-Skjern
- Væggerskildevvej & Sogneforening (kommende forening)/4 borgere.
- Én borger

Indsigelserne omhandler forskellige emner. De væsentligste er:

#### *Skovrejsning*

Miljøstyrelsen anmoder om, at afsnittet om skovrejsning, i kommuneplantillægget uddybes. Det skyldes, at etablering af solcelleanlægget vil mindske arealerne, der er udpeget til skovrejsning. Derfor skal et tilsvarende areal til skovrejsning udpeges. Det ønskes samtidigt, at kommunen foretager en ny udpegningsvurdering- og planlægning af arealer, hvor der er potentiale for skovrejsning.

#### *Natur og bilag IV-arter*

På vegne af Miljøstyrelsen har Plan- og Landdistriktsstyrelsen gjort indsigelse om, at der redegøres for, hvordan planen skal sikre beskyttelse af bilag-IV-arter. Indsigelsen begrundes med, at nogle levesteder fjernes, når solcelleanlægget etableres, og det er vanskeligt at vurdere om hensyn til Bilag-IV-arter er tilstrækkeligt varetaget. Der udtrykkes særligt bekymring om tilstrækkeligt hensyn til yngle- og rastesteder for flagermus.

### *Lavbundsarealer*

Miljøstyrelsen har fremsendt bemærkning om, at omfanget af lavbundsarealer i området mindskes markant ved etablering af solcelleanlægget, og der anmodes om at der udarbejdes løsninger, der skal bidrage positivt til naturbeskyttelse-, etablering- og bevaring i området.

Øvrige bemærkninger omhandler:

- Beplantning
- Elledninger i området
- Væggerskilde kirke
- Brandfare i bygninger
- Vandforsyning og brandhaner til området
- PFAS-stoffer
- Trafik- cykelsti og vejudvidelse i området
- Gyllebeholder

### **Konsekvenser af høringer**

Nedenfor er beskrevet de temaer som medfører ændringer af plangrundlaget eller projektet.

*Bemærkningerne/indsigelseernes indhold har medført følgende ændringer i kommuneplantillæg nr. 40 og lokalplan nr. 492 for etablering af solcelleanlægget ved Videbæk. Ændringerne er godkendt af Miljøstyrelsen, i overensstemmelse med planforslagene jf. bekendtgørelsens §13 stk. 2, nr. 2.*

Der er redegjort for indsigelserne i det vedlagte notat "Notat - behandling af bemærkninger og indsigelser til Kommuneplantillæg 40 og Lokalplan 492". Notatet indeholder et resumé af de indkomne bemærkninger samt kommunens svar hertil. Notatet indeholder desuden en samlet oversigt over ændringer af plangrundlaget samt tilføjelser til projekttilladelsen. Notatet er vedlagt som bilag.

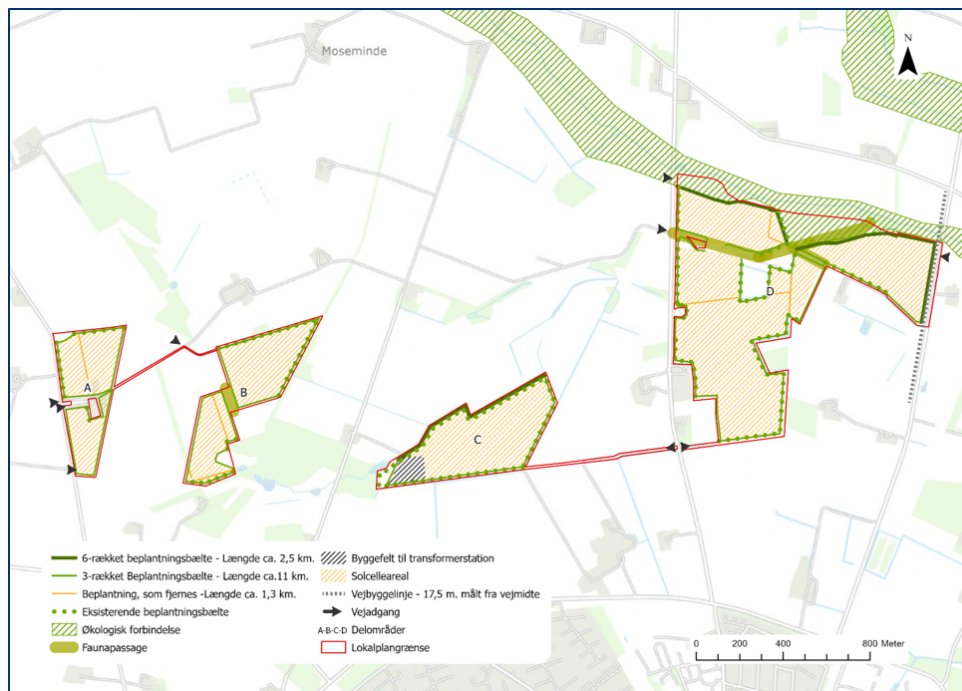
### *Skovrejsning*

Det er besluttet, at nye skovrejsningsområder skal udpeges, for at bidrage til regeringens klimahandleplan om 2.600 ha skov inden 2030. Derfor forventer Ringkøbing-Skjern Kommune, at udarbejde et kommuneplantillæg, hvori der udpeges nye arealer til skovrejsning, der også varetager kommunale interesser som drikkevand, natur, friluftsliv, byudvikling, energiplanlægning mv.

### *Natur og bilag IV-arter*

Nærmeste Natura 2000-område er Skovbjerg Bakkesø, der er beliggende ca. 11 km nord for solcelleanlægget. På grund af solcelleanlæggets afstand til området, og projektets karakter vurderes det, at dette ikke vil have en væsentlig påvirkning på Natura 2000-området.

Området er besigtiget for bilag IV-arter, og der er ikke registreret bilag IV-arter i området. Der fældes ikke træer der potentielt kan være yngle- eller rastesteder for flagermus. Områdets ferske enge og moser kan være rastesteder for padder, men disse vil ikke blive berørt eller påvirket af solcelleprojektet. Anlægsarbejdet vil foregå om dagen, af hensyn til vandrede padder.



I projektområdet er der registreret flere §3-beskyttede naturarealer, og der holdes en respektafstand til disse på 10 meter, hvor der ikke vil være aktiviteter. Hegn etableres så vidt muligt på ydersiden af solcelleanlægget, og dyr vil have fri passage til de §3 beskyttede områder. I den østlige del af projektområdet (Delområde D) etableres en 30 meter bred faunapassage, hvor §3 naturarealerne vil blive en del af passagen. I den vestlige del af projektområdet (Delområde B) etableres en 34 meter bred faunapassage, ovenpå en nedgravet 60 kV elledning. Der tilføjes vilkår om bilag IV-arter for at undgå at ødelægge yngle- og rastesteder samt for at undgå drab af individerne, se projekttilladelsen.

### Lavbundsarealer

Dele af projektområdet er udlagt som lavbundarealer, hvor arealerne mod nord (Knivsbæk) har mulighed for at genoprettes som vådområder. Der vil ikke blive opstillet solceller i denne del af projektområdet, med undtagelse af et lille areal mod øst (delområde D). Det er vurderet, at lavbundsarealerne udnyttes i overensstemmelse med kommuneplanens retningslinjer for solcelleprojektet. Det skyldes, at undersøgelser i området viser, at der næsten ikke er humusjord tilbage i området, som er en betingelse for, at lavbundsarealerne er velegnet til et klima-lavbundsprojekt.

### Beplantning

Projektområdet vil blive omgrænset af afskærmende beplantning, der skal reducere indkig til solcelleanlægget. Beplantningsrækkerne vil være minimum 3 rækker og mindst 6 meter brede. Mod øst etableres i udvalgte områder, beplantningsbælter på 6 rækker, der mindst er 10 meter brede. Vejbyggelinjen langs Videbækvej vil blive respekteret, og her opføres der et beplantningsbælte på 6 rækker, der minimum er 10 meter bredt.

Danmarks Naturfredningsforening har fremsendt bemærkninger om pleje og vedligeholdelse af beplantningen omkring solcelleparken. Bygherres plejeplan for solcelleprojekt nord for Videbæk, opdateres under afsnittet pleje og vedligeholdelse af beplantningsbælter i projektområdet.

### *PFAS-stoffer*

PFAS anvendes under produktionen af en række forskellige komponenter til bl.a. bagsidefolie, der bl.a. anvendes til solceller. Miljøstyrelsen har lavet en vurdering af jordforurening fra solcelleanlæg, hvor der er fokus på forurening som følge af spild med solvarmevæske og afsmeltning af materialer, herunder folie. Ud fra denne vurdering vurderes det, at de solcellepaneler, der er blevet undersøgt, ikke indeholder PFAS-stoffer, der kan udvaskes. Risikoen for udvaskning af PFAS til jorden vurderes at være lav. Dette forudsætter at de solcellepaneler, der opstilles, ikke afviger fra dem, der er blevet vurderet. Samlet set vurderes konsekvensen for udvaskning af PFAS til jordbunden at være begrænset. Der er i projekttilladelsen (§25-tilladelsen) stillet vilkår som minimerer risikoen for udvaskning af PFAS-stoffer til jord- og grundvand.

Der tilføjes vilkår som minimerer risikoen for udvaskning af PFAS-stoffer til jord- og grundvand, se projekttilladelsen.

### *Vandforsyning og brandhaner til området*

Brand&Redning MidtVest anfører, at såfremt der er oplag med bestemte batterityper og visse typer af anlæg skal der sikres tilstrækkelig vandforsyning til brandslukning. I disse tilfælde bør der derfor placeres brandhaner på offentlige steder med en indbyrdes afstand på maksimalt 150 m og i nærhed af oplagene og/eller anlæggene.

I lokalplanen tilføjes følgende om brandhaner: *Der skal være en funktionel brandhane indenfor maksimal 300 meter til nærliggende bebyggelse inden for planområdet. Der skal tages kontakt til Brand og Redning og Ringkøbing-Skjern Forsyning vedrørende placering af brandhaner.*

### **Valg af projekt**

*Dette afsnit redegør for valg af projekt jævnfør bekendtgørelsens § 9, stk. 2, nr. 3.*

Der er ikke udformet alternativer til forslaget om etablering af et solcelleanlæg nord for Videbæk. Derfor er der ikke nærmere redegjort for valg af projekt jævnfør bekendtgørelsens § 13, stk. 2, nr. 3. Der er derimod gjort rede for, hvorfor alternative placeringer, alternative opstillingsmønstre eller et reduceret antal møller ikke er realistiske eller interessante for projektejer.

Miljøpåvirkningen forårsaget af solcelleanlægget nord for Videbæk vurderes samlet set at være acceptabel.

### **Reference scenarie**

Projektforslaget sammenlignes med et såkaldt 0-alternativ. Ved 0-alternativet bevares de eksisterende forhold, hvilket vil sige at der ikke etableres et solcelleanlæg i området. Landskabet og oplevelsen af landskabet vil således forblive som i dag. 0-alternativet har ikke nogen yderlig gavnlig effekt i forhold til reduktion af udledning af blandt andet CO<sub>2</sub>, NO<sub>x</sub> og SO<sub>2</sub> og for graden af selvforsyning med vedvarende energi.

### **Overvågning**

*Dette afsnit redegør for, hvorledes myndigheden vil overvåge de væsentlige miljøpåvirkninger af planen jævnfør bekendtgørelsens § 13, stk. 2, nr. 4.*

Projekttilladelsen (§25 tilladelsen) vil indeholde en række vilkår. Kommunens byggesagsbehandling og miljøtilsyn skal sikre, at de til enhver tid gældende driftsvilkår og regler for anlægget samt vilkår i projekttilladelse overholdes. På baggrund af de indkomne bemærkninger fra offentlighedsfasen er der tilføjet vilkår i projekttilladelsen vedr. bilag IV-arter og PFAS-stoffer.



Ifølge miljøvurderingsloven skal der oplistes et overvågningsprogram af de væsentlige indvirkninger på miljøet. Det er vurderet, at miljørapporten ikke indeholder nogle væsentlige (negative) påvirkninger på miljøet, derfor er der ikke oplistet et overvågningsprogram.

UDKAST